

பதினொன்றாம் வகுப்பு – மாதிரி வினாத்தாள்  
11<sup>TH</sup> STANDARD – MODEL QUESTION PAPER

நேரம்: 2.30 மணி  
Time :2.30 Hours

மொத்த மதிப்பெண் : 90  
Total Marks :90

பொருளியல்  
ECONOMICS

பகுதி - அ

Part- A

Answer the following questions

I. பொருத்தமான விடையினைத் தெரிவு செய்க: 20x1=20

Choose the best answers

1. கீழ்க்கண்டவற்றில் எது நுண்ணியல் பொருளாதாரம் சார்ந்தது?

- அ) கடந்த ஆண்டு உண்மை உள்நாட்டு உற்பத்தி 25% அதிகரித்துள்ளது  
ஆ) கடந்த ஆண்டு 9.8 % உழைக்கும் சக்தி வேலையின்மை நிலைப் பெற்றுள்ளது  
இ) கோதுமையின் விலை அதன் தேவையை நிர்ணயிக்கிறது  
ஈ) கடந்த ஆண்டு பொது விலை 4 % அதிகரித்துள்ளது

Which of the following is a microeconomics statement?

- a) The real domestic output increased by 2.5 percent last year.  
b) Unemployment was 9.8 percent of the labour force last year.  
c) The price of wheat declined last year.  
d) The general price level increased by 4 percent last year.

2. பொருந்தா ஒன்றை கண்டறிக.

- அ) “ நாடுகளின் செல்வங்கள் மற்றும் காரணங்களைக் குறித்த ஒரு விசாரணை”  
ஆ) “ பொருளாதாரக் கோட்பாடுகள்”  
இ) “பொருளாதார அறிவியலின் இயல்பும் அதன் முக்கியத்துவமும்”  
ஈ) “மற்றவை மாறாதிருக்கும் போது”

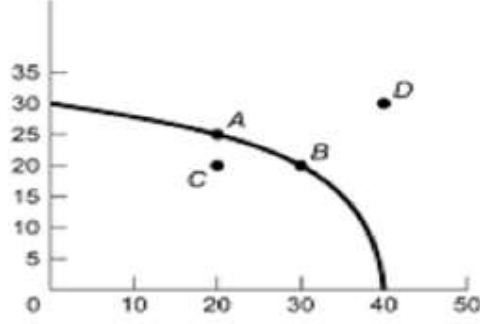
Find the odd one out:

- a) "An inquiry into the nature and the causes of the Wealth of Nations"
- b) "Principles of Economics"
- c) "Nature and Significance of Economic Science"
- d) "Ceteris paribus"

3. பின்வரும் PPF வரைபடத்தை காண்க (உற்பத்தி வாய்ப்பு சார்பு)

துப்பாக்கிக்கான

தேவை அளவு



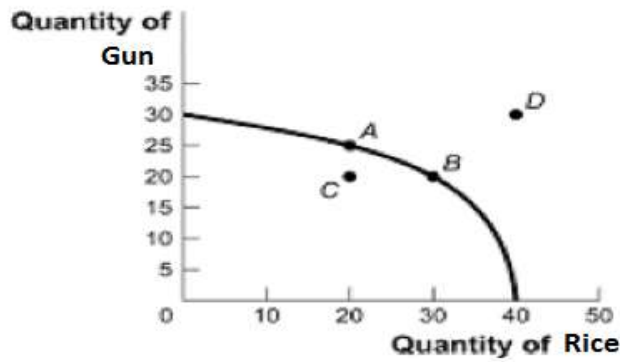
அரிசிக்கான தேவையளவு

PPF படத்தில் காட்டப்பட்டுள்ளது.

B ல் இருந்து A க்கு நகர்கையில் வாய்ப்புச் செலவு யாது?

- அ) 5 துப்பாக்கி
- ஆ) 10 அரிசி
- இ) 5/10 அரிசி
- ஈ) 10/5 துப்பாக்கி

Consider the PPF diagram below.



Given the PPF illustrated, what is the opportunity cost of moving from B to A?

- a. 5 Gun
- b. 10 Rice.
- c. 5/10 Rice
- d. 10/5 Gun.

4. இயல்பெண் பயன்பாட்டு ஆய்வை வழங்கியதில் முதன்மையானவர்

- அ) ஜே. ஆர். ஹீக்ஸ்
- ஆ) ஆர். ஜி. டி. ஆலன்
- இ) மார்ஷல்
- ஈ) ஸ்டிக்லர்

The chief exponent of the Cardinal utility approach was

- a. J.R.Hicks
- b. R.G.D.Allen
- c. Marshall
- d. Stigler

5. தகு விலை ரூ. 375 ஆகவும் மற்றும் உண்மை விலை ரூ. 200 ஆகவும் உள்ளது. நுகர்வோர் எச்சம் காண்க

- அ) 375
- ஆ) 175
- இ) 200
- ஈ) 50

Given potential price is Rs.375 and the actual price is Rs.200. Find the consumer surplus.

- a) 375
- b) 175
- c) 200
- d) 50

6. குறைந்து செல் இறுதிநிலை பயன்பாட்டு விதியிலிருந்து தேவை விதியினை பின்வரும் எந்த அனுமானங்கள் அடிப்படையில் வருவிக்கலாம்?

(i) பயன்பாட்டினை எண்ணளவில் அளக்க முடியும்

(ii) பணத்தின் பயன்பாட்டு மதிப்பு நிலையானது.

அ) (i) மட்டும் சரி

ஆ) (i) மற்றும் (ii) இரண்டும் சரி

இ) (ii) மட்டும் சரி

ஈ) (i) மற்றும் (ii) இரண்டுமே தவறு

Demand curve can be derived from the law of diminishing marginal utility on which the following assumptions?

**(i) Utility can be measured in quantitative terms**

**(ii) Utility of money is constant**

a) Only (i) is true

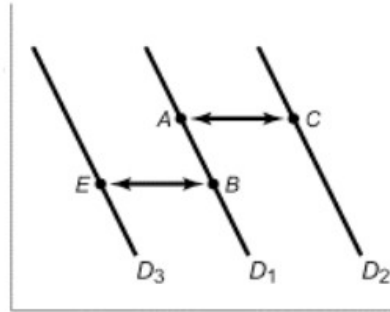
b) Both (i) and (ii) are true

c) Only (ii) is true

d) Neither (i) nor (ii) is true

7. தேநீர் பண்டத்தை விளக்கக் கூடிய 3 தேவை வளை கோடுகள் படத்தில் காட்டப்பட்டுள்ளது.

தேநீர்  
விலை



தேநீர் அளவு

தேநீர் மற்றும் காபி ஆகியன பதிலிப்பண்டங்கள் என்க. காபியின் விலை உயர்ந்தால், பின்வருவனவற்றுள் எத்தகைய மாற்றம் அங்காடியில் தேநீர் பண்டத்திற்கு உரியதாக அமையும்?

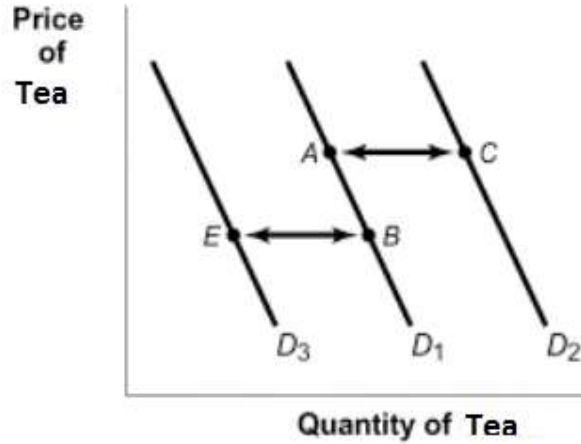
அ) A யிலிருந்து C

ஆ) A யிலிருந்து B

இ) B யிலிருந்து A

ஈ) B யிலிருந்து E

The diagram below illustrates 3 possible demand curves for Tea.



Suppose that Tea and Coffee are substitutes. If the price of Coffee increases, which of the following movements will represent the effect of this in the market for Tea?

- a) A to C.
- b) A to B.
- c) B to A.
- d) B to E.

8. ஒரு நிறுவனம் 6 அலகுகள் காரணிகளை பயன்படுத்தி 30 அலகுகள் உற்பத்தி செய்கிறது. உற்பத்திக்கான காரணியை மேலும் 1 அலகு உயர்த்தினால் உற்பத்தியானது 42 அலகுகளாக கூடுகிறது. சராசரி உற்பத்தியை கணக்கிடுக.

- அ) 30
- ஆ) 6
- இ) 5
- ஈ) 24

In a firm 6- units of factors produce 30-units of the product. When the number of factor increases by one, the production increases to 42-units. Calculate the Average Product.

- a) 30
- b) 6
- c) 5
- d) 24

விகித அளவு விளைவு விதியாகும்?

- அ) வளர்த்து செல் விகித அளவு விளைவு விதி  
ஆ) குறைந்த செல் அளவு விளைவு விதி  
இ) மாறா விகித அளவு விளைவு விதி  
ஈ) மேற்கூறிய அனைத்தும்.

Name the returns to scale when the output increases by 3%, for a 5% increase in the

inputs,

- a) Increasing returns to scale  
b) decreasing returns to scale  
c) Constant returns to scale  
d) All of the above

10. கூற்று (A): சம உற்பத்திச் செலவுக்கோடு நேர்க்கோடாக உள்ளது.

காரணம் (R): இரண்டு உற்பத்திக்காரணிகளுக்கு இடையேயான மாற்று வீதம் அங்காடியில் நிலையாக உள்ளது

- அ) A மற்றும் R இரண்டும் சரி மேலும் Aக்கான சரியான விளக்கம் R  
ஆ) A மற்றும் R இரண்டும் சரி ஆனால் Aக்கான சரியான விளக்கம் R இல்லை  
இ) A சரி ஆனால் R தவறு  
ஈ) A தவறு ஆனால் R சரி

**Assertion (A):** An isocost line is a straight line

**Reason(R):** The market rate of exchange between the two inputs is constant.

- a) Both **A** and **R** are true and **R** is the correct explanation of **A**.  
b) Both **A** and **R** are true but **R** is NOT the correct explanation of **A**  
c) **A** is true but **R** is false.  
d) **A** is false but **R** is true.

11. சராசரி மாறும் செலவினை கணக்கிடுவதற்கான சூத்திரத்தை கண்டறிக.

- அ)  $TC/Q$   
ஆ)  $TVC/Q$   
இ)  $TFC/Q$   
ஈ)  $TAC/Q$

Identify the formula of estimating average variable cost.

- a) TC/Q
- b) TVC/Q
- c) TFC/Q
- d) TAC/Q

12. பின்வருவனவற்றை பொருத்தி சரியான விடைகளை தரப்பட்டுள்ள குறியீடுகளில் இருந்து தெரிவு செய்க.

நெகிழ்ச்சி	இறுதிநிலை வருவாய்
A. $e=1$	I. MR -ve
B. $e>1$	II. MR =0
C. $e<1$	III. MR +ve

குறியீடு:

	A	B	C
a)	I	II	III
b)	II	III	I
c)	III	I	II
d)	I	III	II

Match the following and choose the correct answer using the codes given below

Elasticity	Marginal Revenue
A. $e=1$	I. MR -ve
B. $e>1$	II. MR =0
C. $e<1$	III. MR +ve

Code:

	A	B	C
a)	I	II	III
b)	II	III	I
c)	III	I	II
d)	I	III	II

13. “ஓர் உற்பத்தியாளர் உழைப்பாளியின் பணியைப் பெற ஒப்பந்தம் செய்து குறிப்பிட்ட தொகையை வழங்குவது கூலி ஆகும்” – இக்கூற்றினை கூறியவர் யார்?

அ) பென்ஹாம்

ஆ) மார்ஷல்

இ) வாக்கர்

ஈ) J.S. மில்

**"Wages as a sum of money are paid under contract by an employer to a worker for services rendered" –Who said this?**

- a) Benham
- b) Marshall
- c) Walker
- d) J.S.Mill

14. மக்கள் தொகையில் 1921ஆம் வருடம் இவ்வாறு அறியப்படுகிறது.

அ) சிறிய பிரிவினை வருடம்

ஆ) மக்கள் தொகை வெடிப்பு வருடம்

இ) நகரமயமாதல் வருடம்

ஈ) பெரும்பிரிவினை வருடம்

The year 1921 is known as .....

- a) Year of small divide
- b) Year of Population Explosion
- c) Year of Urbanisation
- d) Year of Great Divide

15. 1956ன் தொழிற்கொள்கையின் நோக்கம்

அ) பெரிய நிறுவனங்களை முன்னேற்றுவது

ஆ) வேளாண்துறையை மட்டும் முன்னேற்றுவது

இ) தனியார் துறையை மட்டும் முன்னேற்றுவது

ஈ) குடிசைத் தொழில்களை மட்டும் முன்னேற்றுவது

The objective of the Industrial Policy 1956 was .....

- a) Develop heavy industries
- b) Develop agricultural sector only
- c) Develop private sector only



d) Develop cottage industries only

16. GST யில் அதிகபட்ச வரிவிதிப்பு\_\_\_\_\_ ஆகும்

அ. 18%

ஆ. 24%

இ. 28%

ஈ. 32%

The highest rate of tax under GST is \_\_\_\_\_

a) 18%

b) 24%

c) 28%

d) 32%

17. கூற்று(A):தொழிற்கொள்கை 1991யானது இந்தியப்பொருள்தாரத்தில் தாராளமயமாக்கலுக்கு வழிகோலியது.

காரணம் (R): 1991 ஆம் ஆண்டிற்கு முன்பு வைர தொழில்வளர்ச்சிமெதுவாக காணப்பட்டது.

அ) A மற்றும் R இரண்டும் சரி மேலும் Aக்கான சரியான விளக்கம் R

ஆ) A மற்றும் R இரண்டும் சரி ஆனால் Aக்கான சரியான விளக்கம் R இல்லை

இ) A சரி ஆனால் R தவறு

ஈ) A தவறு ஆனால் R சரி

**Assertion (A):** Industrial policy -1991 initiated liberalization of Indian Economy.

**Reason (R):** Industrial growth was very slow before 1991.

a) Both **A** and **R** are true and **R** is the correct explanation of **A**.

b) Both **A** and **R** are true but **R** is NOT the correct explanation of **A**

c) **A** is true but **R** is false.

d) **A** is false but **R** is true.

18. தேசிய ஊரக நல அமைப்பு எந்த ஆண்டு ஆரம்பிக்கப்பட்டது?

அ) 2000

ஆ) 2005

இ) 2010

ஈ) 2015

Identify the year in which National Rural Health Mission was launched.

- a) 2000
- b) 2005
- c) 2010
- d) 2015

19. தமிழ்நாட்டின் எந்த மாவட்டத்தில் பாலின விகிதம் அதிகமாக உள்ளது?

அ) நாகப்பட்டினம்

ஆ) நீலகிரி

இ) திருச்சி

ஈ) தஞ்சாவூர்

Which district in TN has the highest sex ratio?

- a) Nagapattinam
- b) Nilgiris
- c) Tiruchy
- d) Thanjavur

20. If  $x+y = 5$  மற்றும்  $x-y = 3$  எனில்  $x = ?$

அ) 4

ஆ) 3

இ) 16

ஈ) 8

If  $x+y = 5$  and  $x-y = 3$  then  $x =$

- a) 4
- b) 3
- c) 16
- d) 8

பகுதி - ஆ

**PART - B**

ஏதேனும் ஏழு வினாக்களுக்கு விடையளிக்கவும். வினா எண் 30 கட்டாய வினா.

21. பொருளியலின் பிரிவுகள் யாவை?

What are branches of Economics?

22. ஒரு பண்டத்தின் விலை ₹ 50லிருந்து ₹ 30ஆகக் குறைகின்றது. இதன்காரணமாக பண்டத்தினை வாங்கும் அளவு 200 அலகுகளிலிருந்து 220 அலகுகளாக அதிகரிக்கின்றது.

விலை தேவை நெகிழ்ச்சியை கணக்கிடுக

The price of a commodity falls from ₹.50 to ₹.30, resulting in an increase in the purchase of the commodity from 200 units to 220 units. Calculate the price elasticity of demand.

23. சராசரி மற்றும் இறுதிநிலை உற்பத்தி இவற்றிக்கிடையேயான தொடர்பினை காட்டுக  
Bring out the relationship among Average and Marginal Products.

24. அமிழ்த்தப்பட்ட செலவு என்றால் என்ன?

What is meant by Sunk cost?

25. விலை ஏற்பவர் என்பவர் யார்?

Who is price-taker?

26. இந்தியாவின் பாலின விகிதம் அட்டவணையை பூர்த்தி செய்க.

மக்கள் தொகை கணக்கெடுப்பு வருடம்	பாலின விகிதம் 1000 ஆண்களுக்கு பெண்களின் எண்ணிக்கை
1951	?
2001	?
2011	?

Fill the sex ratio of India.

Census year	Sex ratio (Number of females per 1000 males)
1951	?
2001	?
2011	?

27. சுதந்திரம் அடைவதற்கு முன் இந்தியாவில் காணப்பட்ட பல்வேறு வகையான நில உடைமை முறைகள் யாவை?

Name out the different types of land tenure existed in India before independence.

28. சிறப்புப் பொருளாதார மண்டலம் என்பதன் பொருள் என்ன?

State the meaning of special Economic Zones.

29.  $x = 20 - 2p - p^2$  என்பது கொடுக்கப்பட்ட தேவைச்சார்பாகும். இங்கு P மற்றும் X என்பன முறையே விலை மற்றும் தேவை அளவினை குறிக்கும்.  $P = 2.5$  எனில் நெகிழ்ச்சியைக் காண்க

The demand function is given by  $x = 20 - 2p - p^2$  where p and x are the price and the quantity in demand respectively. Find the elasticity of demand for  $p = 2.5$ .

30. பின்வரும் பொருளாதாரச் சிந்தனைகளை வெளிப்படுத்திய இந்திய பொருளாதார அறிஞர்களின் பெயர்களைக் குறிப்பிடுக

அ) ஒரு நாடு அதன் செலவுகளைக் கட்டுக்குள் வைத்திருக்கும் பட்சத்தில் அதன் வருமானம் குறைவாக இருந்தாலும் பாதகமில்லை

ஆ) இந்தியா குடிசாரர்களின் நாடாக இருப்பதை விட ஏழைகளின் நாடாக இருப்பதே மேல்

இ) ஏழைகளை இரக்கத்திற்கு உரியவர்களாக மட்டும் பார்க்காமல் உரிமைகள் வழங்கப்பட வேண்டியவர்களாக பார்க்க வேண்டும்

Find out the names of Indian Economic Idealists:

a) "It is not a great misfortune for a state if its revenues are limited, provided the Expenditure is kept within bounds."

b) He felt that it was better for India to be poor than to have thousands of drunkards.

c) He has focused on the poor, viewing them not as objects of pity requiring charitable hand - outs

பகுதி - இ

**PART - C**

ஏதேனும் 7 வினாக்களுக்கு மட்டும் விடையளிக்கவும்

வினா எண் 40 கட்டாய வினா

(7 x 3 = 21)

**Answer any seven questions' in which Question No.40 is compulsory.**

31. நுண்ணியல் மற்றும் பேரியல் பொருளியல் இடையேயான வேறுபாடுகள் யாவை?  
Distinguish between microeconomics and macroeconomics.

32. விலை நிர்ணயிப்பவர் மற்றும் விலை ஏற்பவர் இவற்றை வேறுபடுத்துக  
Distinguish between Price - Maker and Price - Taker?

33. வாய்ப்புச்செலவை வரையறு. அதற்கு எடுத்துக்காட்டுத் தருக  
Define opportunity cost and provide an example.

34. விற்பனைச் செலவு என்றால் என்ன? உதாரணத்துடன் விளக்குக  
State the meaning of selling cost with an example.

35. நீர்மை விருப்பத்தின் பொருள் யாது?  
State the meaning of liquidity preference.

36. பெருக்கி கருத்தைப்பற்றி V.K.R.V ராவ் பங்களிப்பினை எழுதுக  
Write the V.K.R.V.Rao's contribution on multiplier concept.

37. வணிக வங்கிகள் தேசிய மயமாக்கப்பட்டதற்கான காரணங்களைக் குறிப்பிடுக  
State the reasons for nationalization of commercial banks.

38. உலக மயமாக்கல் தொடர்பாக எடுக்கப்பட்ட நடவடிக்கைகளை விவரி  
What are the measures taken towards Globalization.

39. SHG யின் பண்புகளைக் கூறுக  
Mention the features of SHGs.

40. விகித அளவு விளைவு விதியின் பல்வேறு நிலைகளை அட்டவணையிலிருந்து விளக்குக.

உழைப்பு (அலகுகள்)	மூலதனம் (அலகுகள்)	மொத்த உற்பத்தி
1	2	4
2	4	11
3	6	19
4	8	29
5	10	39
6	12	49
7	14	57
8	16	63
9	18	67

Mention different stages of returns to scale.

Labour(Units)	Capital(Units)	Total Product
1	2	4
2	4	11
3	6	19
4	8	29
5	10	39
6	12	49
7	14	57
8	16	63
9	18	67

பகுதி - ஈ

PART - D

அனைத்து வினாக்களுக்கும் விடையளி:

(7 x 5 = 35)

**Answer all the questions**

41. (அ) பொருளியல் பற்றிய பல்வேறு இலக்கணங்களை ஒப்பிட்டு வேறுபடுத்துக.

(அல்லது)

(ஆ) நுகர்வோர் ஒருவர் ஒரு நாளில் ஆப்பிள்களை நுகர்வதால் அவருக்கு கிடைக்கும் மொத்தப் பயன்பாடு கொடுக்கப்பட்டுள்ளது. இறுதிநிலை பயன்பாட்டிற்கான அட்டவணையை தயார் செய்க. அந்நுகர்வோருக்கு பணத்தின் இறுதிநிலை பயன்பாடு ₹ 8 என்று உள்ளவாறு நுகர்வோர் சமநிலையில் எவ்வளவு ஆப்பிள் வாங்குவார் எனக் காண்க (ஓர் அலகு ஆப்பிள் விலை ₹ 2 என்க)

ஆப்பிள் அளவு	மொத்தப்பயன்பாடு
1	20
2	38
3	54
4	68
5	80
6	90

a) Compare and contrast various definitions of Economics.

(OR)

b) A consumer's total utility of apples consumed per day is given below. Derive the marginal utility schedule. Also find out the quantity of apples the consumer will purchase in his equilibrium given that marginal utility of a rupee for him is ₹.8. Price of the apple is ₹ 2 per unit.

Quantity of apple	Total Utility
1	20
2	38
3	54
4	68
5	80
6	90

42. அ) மனித விருப்பங்களின் இயல்புகள் யாவை?

(அல்லது)

ஆ) குறைந்து செல் இறுதிநிலை பயன்பாட்டு விதியை வரைபடத்துடன் விவரி

a) Describe the feature of human wants.

(OR)

b) Elucidate the law of diminishing marginal utility with diagram

43. அ) சம அளவு உற்பத்திக் கோட்டின் பண்புகளை வரைபடத்துடன் விவரி.

(அல்லது)

ஆ) மொத்தச்செலவு =  $10+Q^3$  எனில்  $Q=5$  எனும்போது AC, AVC, TFC மற்றும் AFC

a) List out the properties of iso-quants with the help of diagrams.

(OR)

b) If total cost =  $10+Q^3$ , find out AC, AVC, TFC, AFC when  $Q=5$ .

44. அ) முற்றூரிமைப் போட்டியில் எவ்வாறு விலை மற்றும் உற்பத்தி அளவு தீர்மானிக்கப்படுகிறது?

(அல்லது)

ஆ) புத்தாக்க இலாபக்கோட்பாட்டை சுருக்கமாக விளக்குக.

a) How price and output are determined under the perfect competition?

(OR)

b) Describe briefly the Innovation Theory of Profit.

45. அ) இந்திய பொருளாதாரத்தின் வலுவான அம்சங்களை விவரி.

(அல்லது)

ஆ) இந்திய ஐந்தாண்டு திட்டங்களின் செயல்பாடுகளை விவரி.

a) Explain features of Indian economy

(OR)

b) Describe the performance of any 5- five year plans in India.

46. அ) 2015 – 2020ம் ஆண்டிற்கான ஏற்றுமதி – இறக்குமதி கொள்கையின் சிறப்பியல்புகளை விளக்குக

(அல்லது)

ஆ) ஊரக பொருளாதாரத்தின் பண்புகள் விசித்திரமானவை விவாதி

a) Describe the salient features of EXIM policy (2015 – 2020)

(OR)

b) 'The features of Rural Economy are peculiar'- Argue.

47. மக்கள் தொகையின் தரமான அம்சங்களை விவரி.

(அல்லது)

ஆ) வகைக்கெழு கணித முறையைப் பயன்படுத்தி தேவைச் சமன்பாடு  $P = 60 - 0.2Q$  ஆக இருக்கும் போது (i)  $P = 0$ , (ii)  $P = 20$ , (iii)  $P = 40$  என்றால் தேவை நெகிழ்ச்சி கெழு மதிப்பு காண்க.

a) Describe the qualitative aspects of population.

(OR)

b) Calculate the elasticity of demand for the demand schedule by using differential calculus method  $P = 60 - 0.2Q$  where price is i)  $P = 0$ , (ii)  $P = 20$ , (iii)  $P = 40$